

PEDAGOGISK MATERIAL “FJÄRILSEFFEKTEN”



Innehåll

- Kort om föreställningen
- Till pedagogen
- Fackligt material
- Frågor att diskutera tillsammans
- Frågor man kan skriva ut till varje elev/egenarbete

“FJÄRILSEFFEKTEN”

En poetisk clown- och cirkusföreställning om att hjälpa andra. Låt oss ta med dig till en magisk värld fylld av akrobatik, medmänsklighet, komedi och värme när två människor möts på en tågstation. En spänd förväntan om kommande resor och en sorg över någon som aldrig kom. När två skepnader möts och tiden står stilla så kan allt ske.

Längd: 40 minuter

På scenen: Linus Sköld och Vaarin Pedersen

Story och regi: Vaarin Pedersen

Koreografi: Linus Sköld

Outside eye: Jonas Sjögren



TILL PEDAGOGEN SOM VILL PRATA OM “FJÄRILSEFFEKTEN”

Ni har precis sett föreställningen “Fjärilseffekten” av Gycklargruppen TRiX. En föreställning skriven och regisserad av cirkusartist och cirkuspedagog Vaarin Pedersen från Norge.

Huvudtanken bakom föreställningen är att hjälpa och glädja.

När man hjälper andra får man ofta glädjen av att se andra lyckas eller må bättre, men i föreställningen är den grundläggande idén att det är viktigt att hjälpa och glädja även om man inte alltid får något tillbaka.

Namnet “**Fjärilseffekten**” kommer från teorin med samma namn.

Begreppet härstammar från kaosteori (*hittas i allt ifrån matematiska till biologiska, sociala och politiska system*) och teorin förklarades ursprungligen metaforisk. **“En fjärilsvinge i ett hörn av världen som orsakade en tornado någon annanstans veckor senare.”**

Det här är en metafor som valdes att använda. Man kan tolka att han-karaktären väljer att glädja en främling även om dom kanske aldrig ses igen.

När han har lämnat scenen och föreställningen närmar sig slutet tar hon-karaktären det stora valet att vara glad och lämna scenen själv. Vi kan själv tänka oss fram till att hon en dag kanske själv väljer att hjälpa och glädja någon som ett resultat att hon nu mår bättre. Han har uppnått en fjärilseffekt av medmänsklighet, kärlek och glädje.

FACKLIGT MATERIAL

Föreställningen har flera processer. Emotionellt, socialt och teknisk

En sak som regissören har kollat mycket på är den sociala aspekten mellan dom två karaktärer. Det är sällan i den verkliga världen att man kan gå rakt upp till någon som mår dåligt, trolld bort det dåliga och sen är man bästa kompisar. Nej man följer en trappa, en stege där man börjar på botten.

Man kan tex kolla på *Dom 7 nivåerna i validering* som man pratar om i psykisk hälsa. Punkterna med **fet skrift** har högt fokus i föreställningens sociala process.

Valideringens sju nivåer

1. **Lyssna aktivt och uppmärksamt.**
2. Summera och stäm av så att du får svar på om du förstått den andre.
3. **Observera** och beskriv med ord hur du uppfattar den andres känslor om hen själv har svårt för det.
4. **Begripliggör utifrån personens historia** genom att säga något i stil med "eftersom du varit med om en liknande situation som var svår så påminns du om den nu och då är det inte så konstigt att det blir svårt".
5. **Begripliggör utifrån den nuvarande situationen.** Säg till exempel "alla skulle tycka detta var svårt utifrån dessa förutsättningar".
6. **Behandla inte den andre som alltför skör. Bekräfta personen som jämlik och med respekt och som en person som du tar seriöst.**
7. Sträva efter ömsesidighet genom att förmedla förståelse utifrån din egen sårbarhet. Du kan till exempel säga "detta kan vara svårt för mig med".

Man går sällan rakt på nivå 7 om man inte redan har en väldigt nära relation. Man vill börja med dom grundläggande behoven och trå varsamt innan man får respons från den man vill närma sig.

I ljus av samtycke och könsroller har det varit viktigt för skaparen att han-karaktären validerar hon-karaktären varsamt.

Det börjar med en hälsning, sen kommer förfrågan om en handskakning. När han inte får ett godkännande att skaka handen väljer han att glädja på andra sätt.

FACKLIGT MATERIAL

Senare i föreställningen väljer han-karaktären att gå över den fysiska gränsen som har blivit satt, han dansar med henne. Han plockar också upp hennes resväska. Dock det är hon som själv tar hans hand och det är hon som med ett leende tar emot asken han plockar ur hennes resväska.

I skapelsen av föreställningen har regissören jämfört hennes apati med andra kriser en människa kan genomgå. Man skulle absolut plocka ur en pipen av någons väska om någon hade en medicinsk kris, man hade också gjort det ingreppet som behövdes om personen inte var i stand till det själv.

Därför har Pedersen dragit slutsatsen att i det här läget är det rätt av han-karaktären att röra vid henne för att försöka få henne ut av det man kan tolka som en depressiv episod i en sorgprocess.

Sen finns det många teman som tas upp i olika djup. Känslor och tankar kan dyka upp hos barn på olika sätt. Saker barnen kan komma försöka sätta ord på efter föreställningen är:

- Sorg och sorgprocessen

Sorgprocessen är sällan en mjuk kurva, sorg kan vara komplex och många upplever det på olika sätt. Det ser vi tydligt i och med att hon-karakteren inte bara blir gladare och gladare, men håller en resa som går upp och ner. Man kan tolka att hin blir nedstämd varje gång hon blir påmind om karaktären som hon sitter och väntar på.

- Sociala normer

När får man vara i någons personliga space (se valideringens 7 nivåer)

Vanliga frågor efter föreställningen är:

- Varför sa dom ingenting?

Om denna frågan dyker upp har ni en fantastisk möjlighet att diskutera om man behöver ord för att förstå varandra. Eller om det kan räcka med ögonkontakt, ett leende och en kram.

- Vär för pussades dom inte?

Dyker den här frågan upp har ni ett bra tillfälle att diskutera olika former för kärlek, platoniska och vänskapliga sätt att visa uppskattning. Många barn ser ringasken och frågar om dom inte skall gifta sig, *“min tanke är att ringasken är hennes och symboliserar människan hon väntar på”* - Vaarin Pedersen, 2023

Sist, men inte minst: Det här är en magisk föreställning där både det busiga och det empatiska barnet kommer ha en bra upplevelse. Det finns massa komedi **och** det finns massor med medmänsklighet, empati och kärlek. När barnen ser föreställningen får dom skratta, dom får applådera och respondera. Det är deras respons som gör upplevelsen så bra som den kan bli. Precis efter föreställningen brukar vi öppna för att säga hej till gruppen och om barnen sitter inne med några frågor. Den här frågestunden kan anpassas tidsmässigt beroende på er schema för dagen.

Vi, Vaarin Pedersen och Linus Sköld från Gycklargruppen TRiX ser jättemycket fram emot att träffa eran grupp! Vi ses snart.

TILL HELA GRUPPEN SOM PRECIS HAR SETT “FJÄRILSEFFEKTEN”

FRÅGOR ATT DISKUTERA TILLSAMMANS ÅRSKURS 1-5

- Vem tror du var på bilden i ramen?
- Varför tror vi att hon var ledsen?
- Vem var han som kom springande in på scenen?
- Vad gjorde han för att hjälpa henne?
- När blev hon glad?
- När blev hon ledsen igen
- Behövde man tal i föreställningen för att förstå?

EXTRA FRÅGOR TILL ÅRSKURS 6 OCH UPP (ELLER DEN KLASSEN DU VILL UTMANA)

- Vad er empati?
- Varför hjälper vi andra människor
- Har du hört begreppet “The butterfly effekt tidigare? Och vad säger begreppet?
- Med det i åtanke. Varför heter föreställningen “Fjärilseffekten”?
- Hur hjälper man någon som är ledsen egentligen

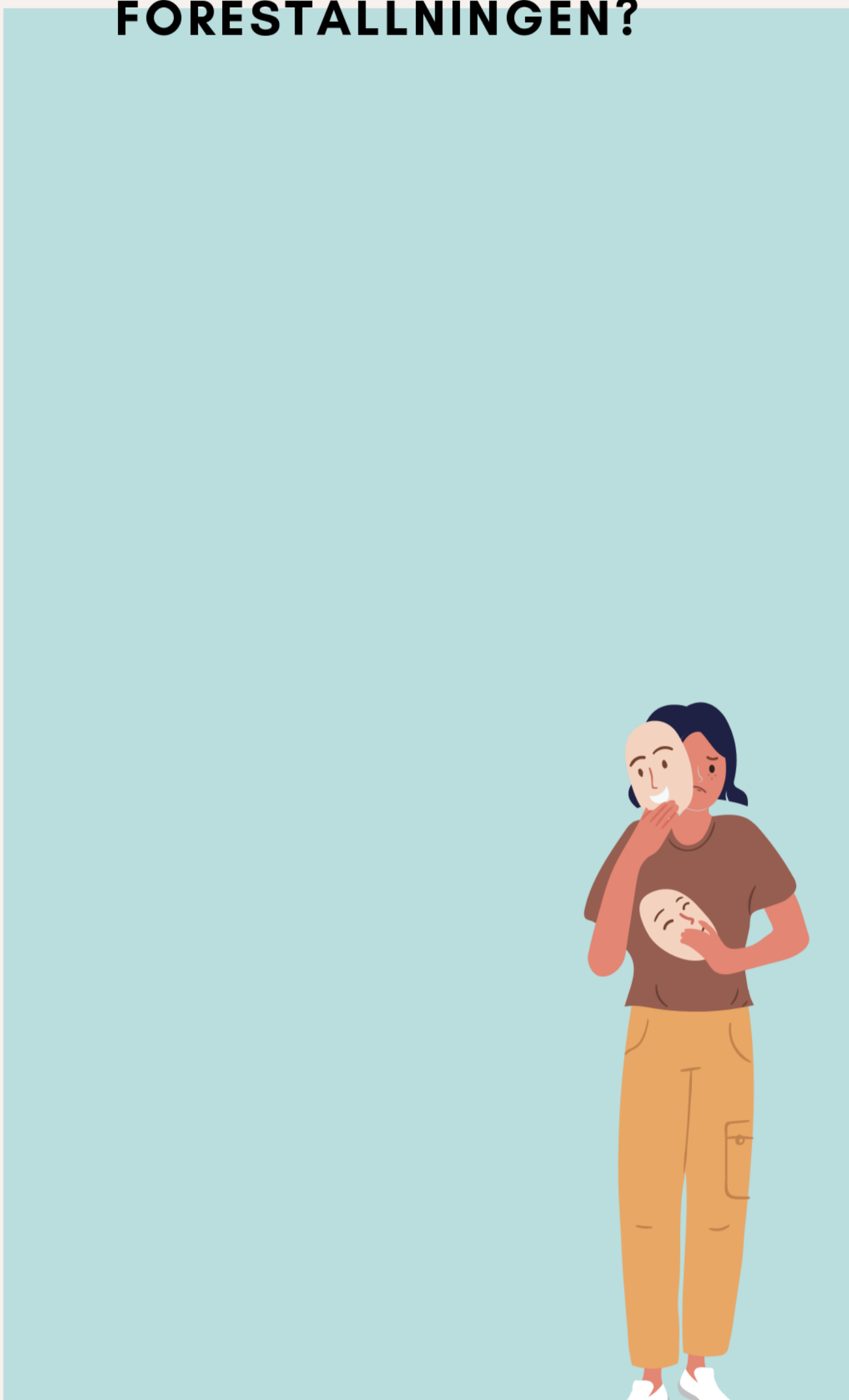
SKRIVET OCH UTFORMAT AV VAARIN PEDERSEN,
GYCKLARGRUPPEN TRIX

FACKLIGA REFERENSER:
NATIONELLASJALVSKADEPROJEKT.SE
THEDECISIONLAB.COM

EGENARBETE:

DOM NÄSTA SIDORNA KAN MAN SKRIVA UT OCH DELA UT TILL ALLA ELEVER. HÄR FÅR ELEVARNA CHANSEN ATT SKRIVA OCH TÄNKA UTAN DEN SOCIALA PRESSEN OM ATT KLASSKAMERATER SKALL HÖRA OCH VÄRDERA DERAS SVAR

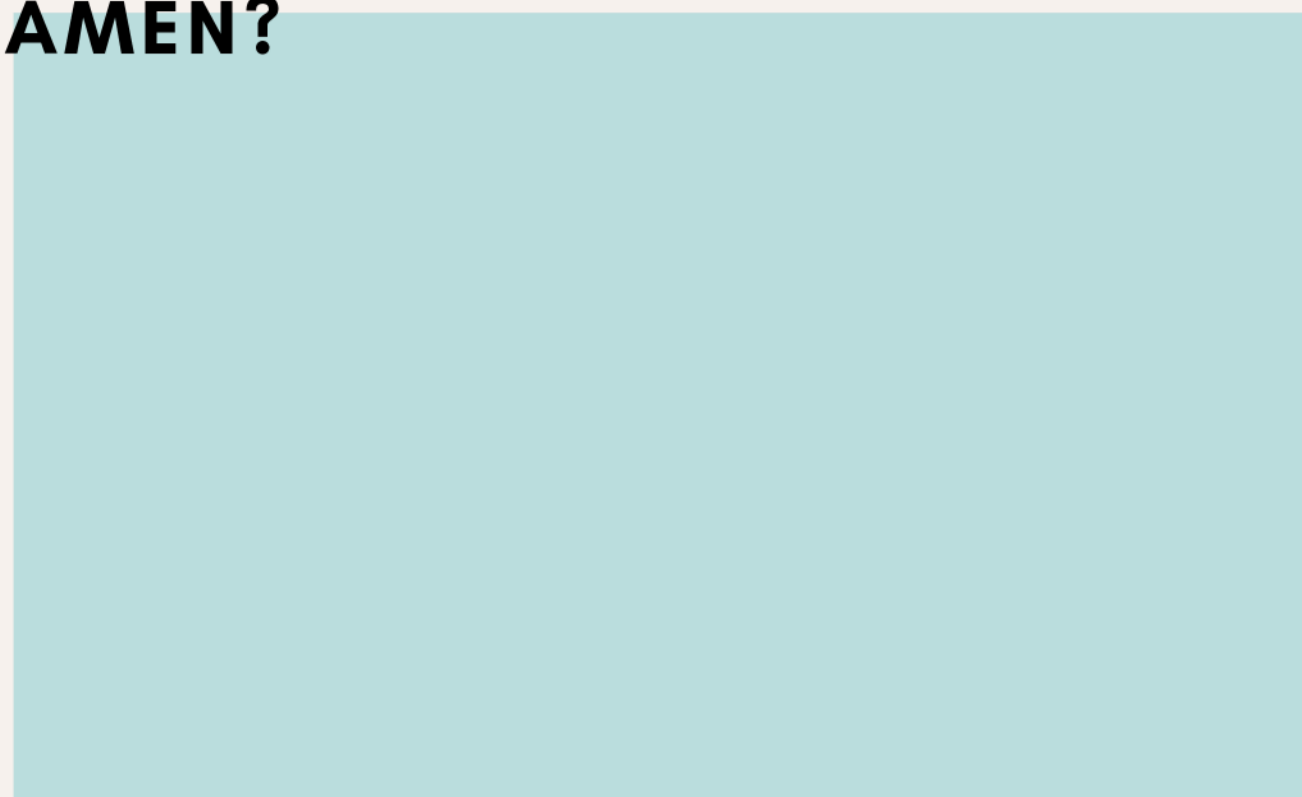
VILKA KÄNSLOR SÅG DU I FÖRESTÄLLNINGEN?



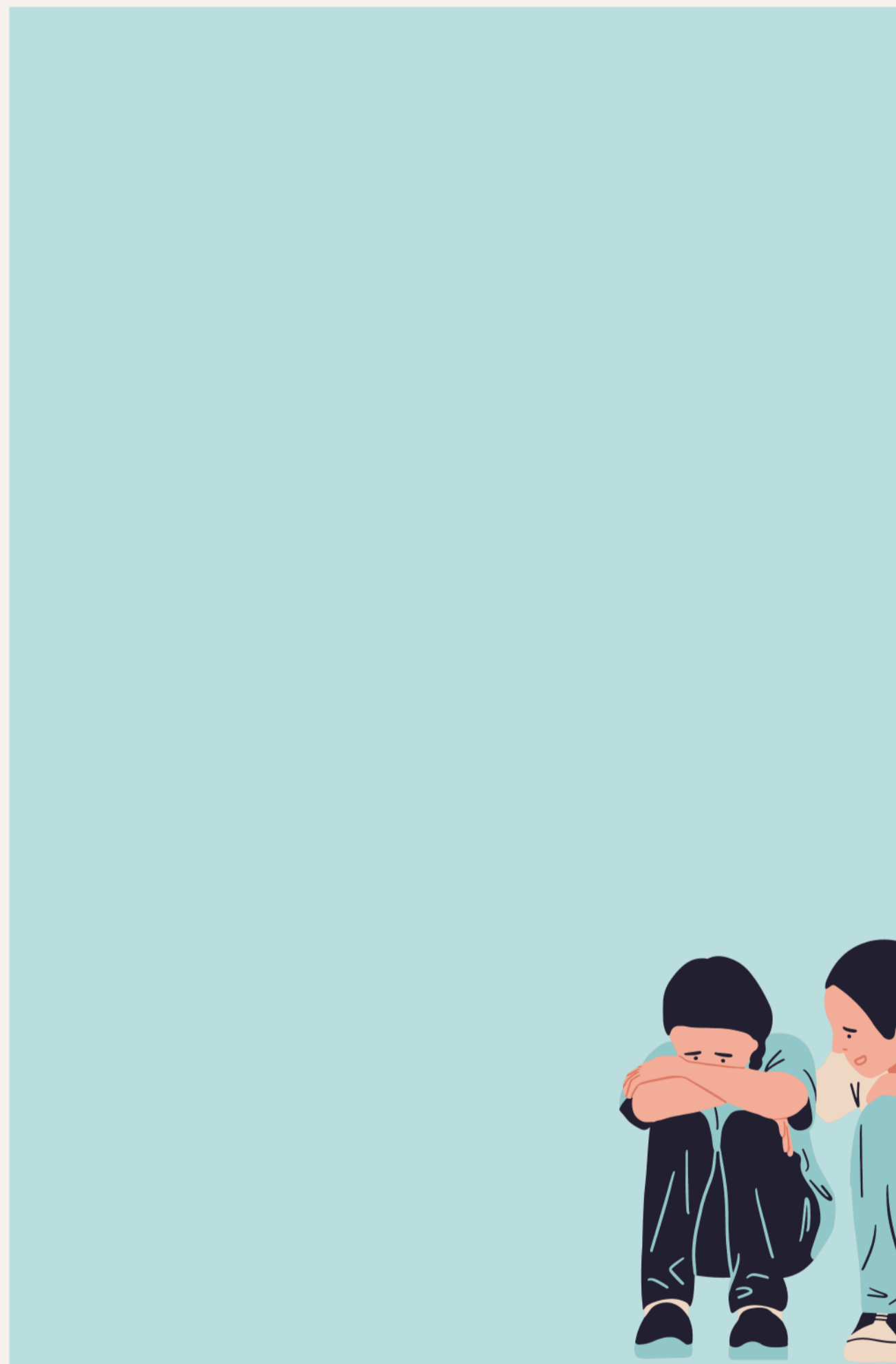
BEHÖVDE MAN TAL FÖR ATT FATTA FÖRESTÄLLNINGEN? VÄRFÖR/VÄRFÖR INTE?



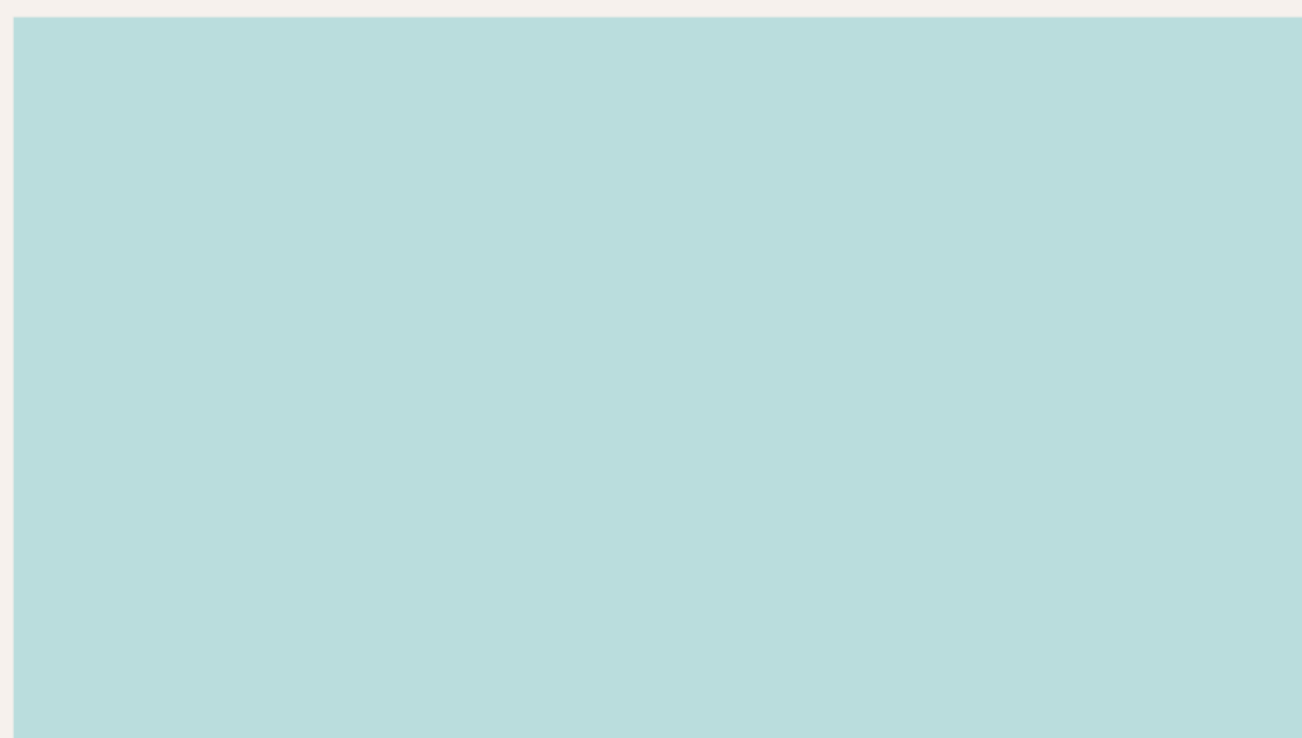
VEM TROR DU VAR PÅ BILDEN I RAMEN?



HUR KAN MAN HJÄLPA EN SOM ÄR LEDSEN?



RITA DIN EGEN FJÄRIL



BERÄTTA OM EN GÅNG DU HAR HJÄLPT NÅGON



BERÄTTA OM EN GÅNG DU FICK HJÄLP ELLER NÅGON GJORDE DIG GLAD



**VILKA KÄNSLOR SÅG DU OCH
VILKA KÄNNSLOR FICK DU?**

**VARFÖR TROR DU MAN HAR VALT ATT INTE
HA TAL?
BLIR FÖRESTÄLLNINGEN MER ELLER
MINDRE TILLGÄNGLIG AV DET?**

VEM SÅG DU PÅ BILDEN I RAMEN?

**BERÄTTA OM EN HÄNDELSE
DÄR DU KÄNDE DIG SOM EN
UT AV KARAKTÄRERNA**

**VAD SYMBOLISERADE
FJÄRILARNA FÖR DIG?**



BERÄTTA OM EN GÅNG DU SÅG NÅGON BEHÖVA HJÄLP

**DET HÄNDER ATT MAN INTE KÄNNER MAN KAN HJÄLPA TILL
(SOCIALA NORMER, TID, ENERGI) REFLEKTERA ÖVER DET**